

3. VE 4. ÜNİTE: OSMANLI KÜLTÜR VE UYGARLIĞI (KURULUŞ DÖNEMİ)

Sevgili öğrenciler, Değerli meslektaşlarım;

Osmanlı Devlet’inde kültür ve medeniyet konusunun işlenişi hususunda sitemiz ders kitabından biraz daha farklı bir yol izlemiştir. Ders kitabı, kültür ve medeniyet konularını diğer konuların aralarına parça parça koyduğu için konuların bütünlüğünü sağlamak konusunda sıkıntıya sebep olmaktadır. Bu yüzden biz kültür ve medeniyet konularını Kuruluş dönemi ve Yükselme dönemi şeklinde ikiye ayırarak işledik. Hem bir daha geri dönmek, hem de bütünlüğü sağlamak adına başlığını açtığımız bir konu ile ilgili bilinmesi gereken her şeyi ekledik. Örneğin Osmanlı Devletinde hükümdar konusu içinde veraset sisteminin başlangıcından sonuna kadar tüm düzenlemeleri bulabilirsiniz. Tabi ki bu yirmi yıllık tecrübe sonucunda bizim ders işleme yöntemimiz mutlaka beğenenler olacağı gibi eleştirenler de olacaktır. Ancak şunu belirtmekte fayda var. 10 sınıf konuları içinde 3-4. ÜNİTELER ve 6-7. ÜNİTELER bittiğinde Osmanlı kültür ve medeniyeti ile ilgili bir eksikimiz kalmayacaktır.

KONU 1: OSMANLI DEVLET’İNDE HÜKÜMDAR

OSMANLI DEVLET ANLAYIŞI:

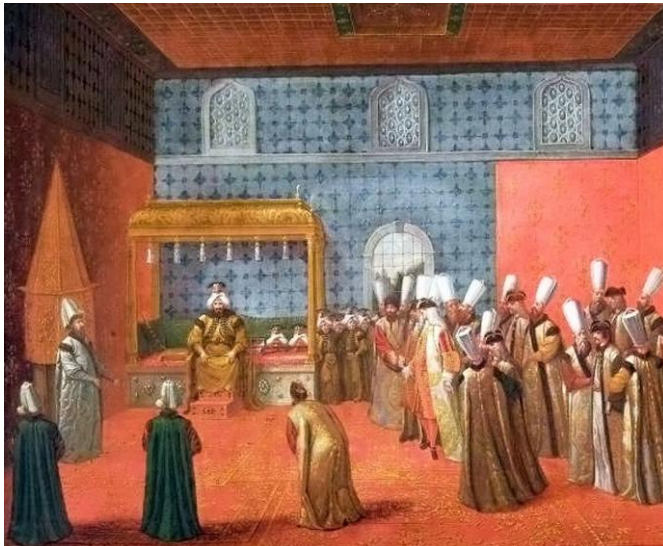
Osmanlı Devleti bir Türk-İslam devletidir ve kendisinden önceki pek çok devletten etkilenmiştir.

Bu yüzden Osmanlı Devlet anlayışının;

- Orta Asya Türk Devletleri (İslamiyet öncesi Türk devlet geleneği)
- Türk-İslam Devletleri
- En çok Büyük Selçuklu devleti ve Anadolu Selçuklu Devleti
- Anadolu’daki ve Balkanlardaki devlet gelenekleri (Başta Bizans)

Etkilenerek ve bunların bir karşımı olarak ortaya çıktığını söyleyebiliriz.

OSMANLI DEVLETİNDE HÜKÜMDAR



- Osmanlı Devleti Mutlak Monarşi ile yönetilen bir devlettir.
- Osmanlılarda hükümdar ülkenin mutlak hâkimidir. Her konuda son sözü söyleme hakkına sahiptir. Sözü (Ferman) kanun hükmündedir.
- Ancak bu her istediğini yapabileceği anlamına gelmez. Devleti yönetirken Önce Şer’i hukuka (İslam hukuku) sonra da Örfi hukuka (Töre) uymak zorundadır.

HÜKÜMDARIN GÖREVLERİ

- Osmanlı hükümdarları Saltanatı lüks içinde rahat bir yaşam sürebilecekleri bir hak olarak değil; altından kalkılması zor bir görev olarak görmüşlerdir.
- Çünkü Eski Türk Devletlerinden beri hükmetme hakkının Tanrı tarafından halka refah ve huzur getirmek, ihtiyaçlarını karşılamak vazifesiyle verildiğine inanılırdı.

HÜKÜMDARLARIN KULLANDIKLARI UNVANLAR

- Osmanlı hükümdarları kuruluştan I. Murat devrine kadar GAZİ ve BEY unvanlarını kullanırken,
- I. Murat devrinden itibaren SULTAN, PADİŞAH, HAN gibi unvanlar kullanmaya başlamışlardır.

YORUM: Kuruluş dönemi hükümdarları Bey, Gazi gibi daha sade unvanlar kullanırken, devletin büyümesine bağlı olarak hükümdarların unvanlarının da daha gösterişli hale geldiğini görüyoruz.

NOT: I. Murat "sultan" unvanını kullanan ilk Osmanlı padişahıdır. Aynı dönem, Beylik kimliğinden, Devlet kimliğine geçilen dönemdir.

OSMANLI DEVLET'İNDE VERASET SİSTEMİ

- VERASET SİSTEMİ, TAHTA GEÇİŞ USULÜ DEMEKTİR.
- Osmanlı Devleti'nde tıpkı daha önceki Türk devletlerinde olduğu gibi hükümdarlığın kaynağı İLAHİ idi.
- Tanrı yeryüzünde kendisini temsil edip, insanları adaletle yönetmesi için bir temsilci seçmişti.
- Tanrı tarafından verildiğine inanılan bu yetkiye KUT adı verilirdi.
- Osmanlı Devletindeki Veraset sistemi I. Ahmet dönemine kadar düzensizdir.

Osmanlı Devleti;

1. Kuruluşundan I. Murat devrine kadar beylik özelliğini devam ettirmiş ve eski Türk Veraset anlayışı sürmüştür. Buna göre "Ülke HANEDAN üyelerinin ortak malı kabul edilir" ve hanedandan olan herkesin tahta çıkmaya hakkı vardır.

SONUÇ:

- Bu Durum Veraset sisteminin düzensiz olması anlamına gelir.
- Bu uygulama taht kavgalarına sebep olur.

DİKKAT: Bu uygulama pek çok Türk devletinin yıkılma sebebidir. Osmanlı Padişahları buna izin vermemek için erken dönemlerden itibaren tedbirler almıştır. Osmanlı Devleti katı Merkezîyetçi bir devlettir. (daha doğrusu giderek daha merkezîyetçi bir kimliğe bürünmüştür.) Merkezi otoriteye zarar verecek her şeyi devlet için tehlikeli görmüş ve bunlara karşı tedbirler almıştır.

2. I. Murat, Veraset sisteminde ilk düzenlemeyi yapmıştır. Yapılan düzenleme ile "Ülke hanedan üyelerini değil, padişahın ve çocuklarının malıdır." anlayışı gelmiştir. Tahta çıkma hakkı yalnızca padişahın çocuklarına aittir.

SONUÇ:

- Bu değişiklikle taht kavgaları bitmez ama azalır.
- Bu değişiklik ile Veraset sistemi düzenli hale gelmez. Düzenli olabilmesi için Hükümdardan sonra yerine kimin geçeceği belli olmalıdır.

3. (YÜKSELME DÖNEMİ) Fatih Sultan Mehmet, I. Murat'ın yaptığı düzenlemeyi biraz daha netleştirmiştir. Hazırladığı "Kanunname-i Ali Osman" da, padişah olan kardeşin diğer kardeşlerini

öldürebileceğini kanunlaştırdı. "Devletin Bekası ve Nizam-ı Âlem için kardeş katli vaciptir." Böylece "Ülke sadece Padişahın malıdır." anlayışı gelmiştir.

SONUÇ:

- Bu değişiklikle taht kavgaları bitmez ama azalır.
- Bu değişiklik ile Veraset sistemi düzenli hale gelmez.
- Hükümdarın otoritesi dolayısıyla merkezi otorite artar.

4. (DURAKLAMA DÖNEMİ) Osmanlı Veraset sistemindeki son değişiklik I. Ahmet döneminde yapılmıştır. Eski uygulamanın yerine "EKBER VE ERŞAT" usulü getirilmiştir. Buna göre Osmanlı Hanedan'ının en büyük ve akli başında üyesi padişah olacaktır.

SONUÇ:

- Bu değişiklik ile taht kavgaları sona erer.
- Veraset sistemi düzenli hale gelir.
- Kardeş katli sona erer.
- Ancak bu değişiklik ile uygulanmaya başlayan "Kafes Usulü" çok daha büyük sorunlar yaratır.

DİKKAT: Ekber ve Erşat usulü ile birlikte Şehzadelerin "Sancağa çıkma" usulü kaldırılmış, yerine "Kafes Usulü" uygulanmaya başlamıştır."

ŞEHZADELERİN YETİŞTİRİLMESİ

ŞEHZADE: Padişahın çocuğu ya da ileride tahta çıkmaya hakkı olan hanedan üyesi çocuklar

SANCAĞA ÇIKMA:

- Şehzadeler belirli bir yaşa geldiklerinde devlet yönetiminde tecrübe kazanmaları için Sancaklara yönetici olarak gönderilirler. Bu olaya sancağa çıkma adı verilir.
- Sancağa çıkan şehzadenin yanına ona devlet yönetimini ve askerliği öğretecek LALA denilen tecrübeli devlet adamları verilir.

DİKKAT: Şehzadeler sancağa gönderilse bile Osmanlı Devleti şehzadelerin bu toprakları kendi malları olarak görmelerine, dolayısıyla federatif bir yönetim oluşmasına hiçbir zaman izin vermez. (DİĞER TÜRK DEVLETLERİNDEN FARKI)

KAFES USULÜ:

- Ahmet döneminde getirilen Ekber ve Erşat usulünün mecburu bir sonucu olarak sancağa çıkma terk edildi ve kafes usulüne geçildi.
- Kafes usulüne göre şehzadeler Sarayda bir çeşit kafes hayatı yaşayarak tahta çıkacakları günü bekleyeceklerdir.
- Bu sırada eğitimlerini alarak tahta hazırlanacaklar (tabi sıra gelirse)
- Böylece Kardeş katli sona erdi.

Ancak kafes usulünün pek çok olumsuz etkisi oldu:

- Şehzadelerin devlet yönetimi için yeterince tecrübe kazanamamaları
- Şehzadeler devlet yönetmeyi öğrenemedikleri gibi, ülkesinin insanını, dostunu, düşmanını kısacası dünyayı tanıyamamışlardır.
- Yukarıdakilerden dolayı padişah olduklarında devlet yönetimine ilgisiz kalmışlardır. Daha çok devlet adamlarına bırakmışlardır.

- Böylece yönetimde çıkar grupları etkili olmaya başlamıştır. Padişahlar çoğunlukla yanlış yönlendirilmişlerdir.
- Saray kadınlarının (Harem) devlet işlerine etkisinin artması
- Bazı şehzadelerin akıl ve ruh sağlığının bozulması.

Konu 2: Kapıkulları (Pençik ve Devşirme Sistemi)

KAPIKULU:

- Bu kavram Osmanlı Devletinde Pençik veya Devşirme sistemi ile seçilen, yetiştirilen asker ve yöneticileri karşılayan en kapsamlı kavramdır.
- Sadece sarayın kapısını koruyanlar için kullanılmaz. Kapı kelimesinden kast edilen Devlet kapısı, Padişahın kapısıdır. İşte bu insanlar bu kapının kuludur.
- Kapıkulu Türk değildir. Ama Müslüman olmuştur.
- " Kul kökenli devlet adamı" ya da "kul kökenli Asker" örneğin Yeniçeri bunlardan biridir.

PENÇİK SİSTEMİ:

- Osmanlı Devleti'nin Rumeli'ye geçmesinden sonra fetihlerin artması ile birlikte askere olan ihtiyaç ta arttı.
- Bunun için I. Murat devrinde PENÇİK KANUNU çıkarılarak YENİÇERİ OCAĞI kuruldu.
- Pençik kanununa göre savaşta askerin elde ettiği Ganimetin 1/5'i devletin hakkı idi. Ve bu hak savaş esirleri içinde geçerliydi. Devlet böylece savaş esirlerinden yararlanma yoluna gitti.
- Pençik ilk uygulanmaya başladığında esir gençler kısa bir eğitimin ardından Yeniçeri Ocağına alındı.
- Ancak bunun sakıncaları görülünce esir gençlerin önce Müslüman-Türk bir ailenin yanına verilerek Müslümanlaştırılması, Türk adet ve geleneklerinin öğretilmesi yoluna gidildi.

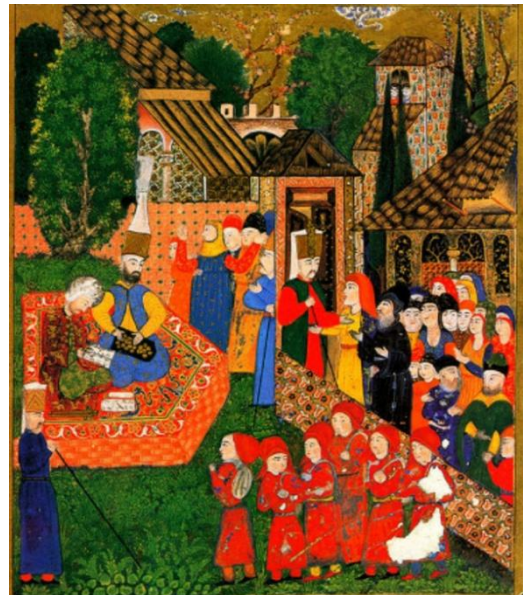
DİKKAT: Bu uygulama Türk-İslam Devletlerinde (Büyük Selçuklu Devleti, Gazneliler, Eyyubiler, Memlükler) GULAM SİSTEMİ adıyla uygulanmıştır.

DEVŞİRME SİSTEMİ:

- Özellikle Fetret devrinde fetihlerin durması nedeniyle esir alınamaması ve artan asker ihtiyacı
- Pençik sistemi yerine daha kapsamlı bir sistem olan DEVŞİRME SİSTEMİNE geçilmesine sebep oldu.

Devşirme kanununa göre:

- Devlet ihtiyaç olduğunda topraklarında yaşayan Hıristiyan ailelerin 40 haneden 1 çocuk olmak üzere sağlıklı erkek çocuklarından birini alır.
- Devşirme her zaman ve ülkedeki tüm Hıristiyan ailelerden yapılmaz. İhtiyaç durumunda 3-5 yılda bir ve seçilen belirli bir yöreden yapılır.
- 8-18 yaş arası sağlıklı erkek çocuklar devşirilir.
- Devşirme yapılırken öncelik gönüllü olanlara verilmiştir.



- Eğer ailenin tek erkek çocuğu varsa ona dokunulmamıştır.
- Devşirilen çocuk önce Müslüman-Türk bir ailenin yanına verilerek Müslüman olması, Türk geleneklerini öğrenmesi sağlanır.
- Ardından ACEMİ OĞLANLAR OCAĞINA alınarak eğitilir.
- Eğitimin sonunda çocuğun ilgi ve kabiliyetine göre Yeniçeri ocağı, topçu ocağı vb. askeri ocaklara ya da Saray okullarına alınır.

KONU 3: TIMAR SİSTEMİ

<https://tarihdersi.net/>

Timar sistemi Osmanlı Devlet yönetiminin en önemli ayaklarından birisidir. Rahatlıkla diyebiliriz ki Osmanlı Devleti'ni çağdaşı devletlere göre ileriye götüren temel etkenlerden birisidir.

Bu sistemi iyi anlayan birisi

- Osmanlı Askeri yapısı
- Osmanlı Ekonomik yapısı
- Osmanlı Toprak yapısının da **büyük kısmını anlamış olur.**

TIMAR SİSTEMİ:

- Osmanlı Devlet'inde savaşta yararlılık göstermiş askerlere ve bir kısım memurlara devletin kasasından doğrudan maaş vermek yerine geliri daha önceden belirlenmiş bir toprak parçasının (DİRLİK) vergi toplama hakkının verilmesidir.

NOT: Görev karşılığı vergi toplama hakkı verilen toprağa DİRLİK adı verilir.

Dirlik sahibi topladığı verginin bir kısmını kendi maaşı (KILIÇ HAKKI) olarak alırken geri kalan kısmıyla devletin önceden belirlediği sayıda atlı asker (CEBELÜ) yetiştirir.

NOT: "Cebe" zırh demektir. "Cebelü" ise zırhlı asker anlamına gelir. Timar sisteminde yetiştirilen tam donanımlı, savaşa hazır, atlı asker demektir.



Timarlı Sipahi (Temsili)

TIMAR SİSTEMİ TOPRAĞIN İYİ DEĞERLENDİRİLMESİ ESASI ÜZERİNE KURULMUŞ BİR SİSTEMDİR.

BU SİSTEMDE TOPRAĞIN;

- MÜLKİYETİ, DEVLETE
- KULLANIM HAKKI KÖYLÜYE
- VERGİSİNİ TOPLAMA HAKKI, TIMARLI SİPAHİYE aittir.

DİKKAT:

Timar sisteminde toprak devletin malıdır. Dolayısıyla ne toprağı kullanan köylü, ne de vergisini toplayan Timarlı sipahi toprağı satamaz ya da miras bırakamaz.

Ancak; kanunlarla belirlenmiş görevlerini yaparlarsa, aynı şartlarla çocukları da bu haklardan yararlanırlar.

TIMARLI SİPAHİNİN KÖYLÜYE KARŞI GÖREVLERİ:

- Timarlı Sipahi, köylünün güvenliğini sağlamak zorundadır.
- Köylünün ihtiyacı olan tarım aleti, tohum vb. konularda köylüye yardımcı olmak zorundadır.
- Köylüden vergiyi toplarken ona kolaylık sağlamalıdır.



KÖYLÜNÜN TİMARLI SİPAHİYE KARŞI GÖREVLERİ:

- Köylü vermesi gereken vergiyi vermezse
- Toprağı üç yıl üst üste ekmezse toprak elinden alınabilir.

NOT: Toprağı iki yıl üst üste ekmezse ÇİFTBOZAN akçesi ile cezalandırılır. Üç yıl üst üste ekmezse toprak elinden alınır.

NOT: Tımar sisteminde köylüye ekip biçmesi için

verilen toprağa ÇİFT adı verilmiştir. Bir çiftçi ailesinin geçimini sağlayabilecek büyüklükte toprak demektir. bu büyüklüğü de bir çift öküzle ekilip dikilebilecek büyüklükte toprak olarak hesaplanmıştır. Köylüye Çift, yarım çift büyüklükte toprak verilmiştir. Bu yüzden sisteminin adını ÇİFT-HANE SİSTEMİ olarak da kabul edilmektedir.

TİMAR SİSTEMİNDE DİRLİKLER GELİRLERİNE GÖRE 3'E AYRILMIŞTIR.

TİMAR:

- Yıllık geliri 3000 akçe ile 20000 akçe arası olan dirlikleridir.
- Savaşta yararlılık gösteren askerlere verilir.
- Tımarlı sipahi topladığı vergilerin ilk 3000 akçesini "KILIÇ HAKKI" olarak alır.
- Geri kalan her 3000 akçe için bir CEBELÜ yetiştirir.

ZEAMET:

- Yıllık geliri 20000 akçe ile 100000 akçe arası olan dirliklerdir.
- Savaşta yararlılık gösteren Tımarlı Sipahilere ve Orta dereceli devlet memurlarına verilir.
- Zeamet sahibi topladığı verginin ilk 20000 akçesini kendi maaşı olarak alır.
- Geri kalan her 5000 akçe için bir CEBELÜ yetiştirir.

HAS:

- Yıllık geliri 100000 akçeden fazla olan dirliklerdir.
- Padişaha, hanedan üyelerine ve Beylerbeyi, Vezir, Sadrazam gibi yüksek dereceli devlet memurlarına verilir.
- Has sahibi her 5000 akçe için bir CEBELÜ yetiştirir.

TİMAR SİSTEMİNİN YARARLARI:

- Devletin kasasından hiç para çıkmadan tam donanımlı, tamamı atlı, savaşa hazır bir ordu kurulur. Devletin kasasından para çıkmadan bazı memurların maaşı ödenmiş olur.

DİKKAT: TİMAR SİSTEMİNİN MASRAFLARI AZALTTIĞI İÇİN EKONOMİYE FAYDASI VARDIR. ANCAK KESİNLİKLE BU SİSTEMDE **DEVLET HAZİNESİNE PARA GİRMEZ.**

- Tımarlı Sipahi aynı zamanda JANDARMA görevi üstlendiği için devletin merkezi otoritesi ülkenin pek çok yerine ulaşmıştır.
- Devlet vergi toplama külfetinden kurtulur.
- Ülke topraklarının en iyi şekilde değerlendirilmesi sağlanır.
- Toprak, boş bırakan köylünün elinden alınıp başkasına verildiği için üretimde devamlılık sağlanır.
- Topraklardan maksimum verim elde edilir.
- Toprağın mülkiyeti devlete ait olduğu için devlet otoritesine zarar verecek büyük toprak sahiplerinin ortaya çıkması önlenmiştir.
- Göçebe oğuzların yerleşik yaşama geçmesini sağlar.

KONU 4: KURULUŞ DEVRİ OSMANLI ORDUSU

- OSMANLI KARA ORDUSUNU OLUŞTURAN İKİ ANA UNSUR OLAN KAPIKULLARI (EN KALABALIK OLANI **YENİÇERİLER**) İLE EYALET ASKERLERİ (EN KALABALIK OLANI **TIMARLI SİPAHİLER**) ARASINDAKİ FARKLARI ÖĞRENMEK PEK ÇOK SORUDA İŞİMİZE YARAYACAKTIR.

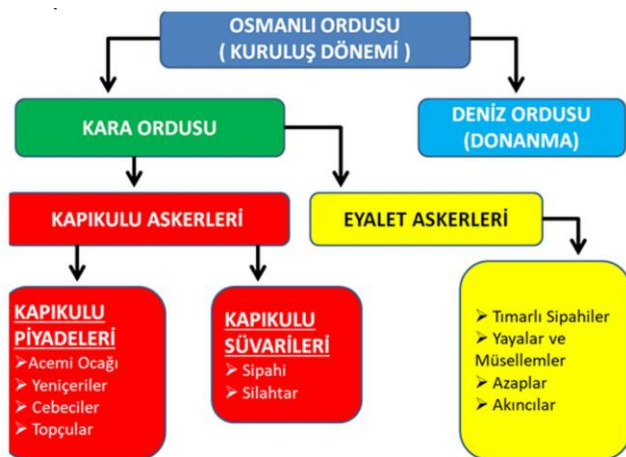
KAPIKULLARI (YENİÇERİLER)

- Tamamı devşirmedir.
- Devlet hazinesinden doğrudan maaş alırlar. (üç aydan üç aya alınan bu maaşa ULUFE denilir)
- Büyük çoğunluğu yayadır. (Yeniçerilerin tamamı yayadır.)
- Barış zamanında Başkentte toplu halde yaşarlar. Başkenti ve Sarayı korurlar.
- Bu sayede devlet yönetimine sürekli etki etmişlerdir.
- Savaş zamanında, Osmanlı ordusunun merkez kuvvetlerini oluştururlar.
- Yükselme döneminden itibaren (Fatih Sultan Mehmet dönemi), Tımarlı Sipahilere göre sayıları ve savaştaki önemleri artmıştır.

EYALET ASKERLERİ (TIMARLI SİPAHİLER)

<https://tarhdersi.net/>

- Tamamı Türk'tür.
- Maaşlarını kendilerine Dirlik olarak verilen topraklardan topladıkları vergilerle alırlar.
- Büyük çoğunluğu atlıdır. (Tımarlı Sipahilerin tamamı atlıdır.)
- Barış zamanında kendi dirliklerinde, dağınık halde yaşarlar. Kendi dirliklerini korurlar.
- Bu yüzden devlet yönetiminde herhangi bir etkileri olmamıştır.
- Savaş zamanında, Osmanlı ordusunun sağ ve sol kanatlarını oluştururlar.
- Yükselme döneminden itibaren (Fatih Sultan Mehmet dönemi), sayıları ve savaşlardaki önemi azalmıştır.



OSMANLI KARA ORDUSU

A. KAPIKULU PİYADELERİ

1. ACEMİ (OĞLANLAR) OCAĞI:

- Devşirme sistemi ile devşirilen çocuklar bir süre Türk ailelerin yanında kaldıktan sonra bu ocağa alınır.
- Burada askerlik mesleği öğretilir.
- Buradaki eğitimden sonra (KAPIYA ÇIKMA) diğer ocaklara ya da saray okullarına gönderilir.

2. YENİÇERİLER:

- Kapıkullarının en temel ve kalabalık grubudur.
- Profesyonel askerdirler.
- Askerlik dışında bir iş yapmaları veya evlenmeleri yasaktır.
- Özellikle yükselme döneminden itibaren sayıları ve önemleri giderek artmış, padişahın otoritesini ve devletin merkezi gücünü dayandırdığı grup olmuştur.

3. CEBECİLER:

- “CEBE” zırh, silah anlamına gelir.
- Bu sınıf diğer askerlerin ihtiyaç duyduğu silah, zırh vb. bakım ve onarımını yapar.

4. TOPÇULAR:

- Top dökmek,
- Top mermisi yapmak ve
- Bu topları savaşta kullanmak bu sınıfın görevidir.

B. KAPIKULU SÜVARİLERİ:

- Kapıkullarının atlı olan kısmıdır.
- Yeniçerilere göre daha üst rütbeli ve daha yüksek maaşlıdırlar.
- Örneğin bunlar Yeniçeriler gibi Kışlalarda kalmazlar.
- I. Murat zamanında İki grup olarak kurulmuşlardır. Yükselme döneminde bu sayı altıya kadar çıkmıştır.

SİPAHİ

SİLAHTAR

- Doğrudan Padişaha bağlı bu askerler onun Tuğ ve silahlarını taşır, savaşta padişahın yanında durup onu korurlardır.

C. EYALET ASKERLERİ

1. TİMARLI SİPAHİLER:

- Tımar sistemi içinde yetişen, tamamı atlı ve Türk olan askerlerdir.
- Tımarlı Sipahilerin yetiştirdiği askerlere CEBELÜ denir.

2. YAYALAR VE MÜSELLEMLER:

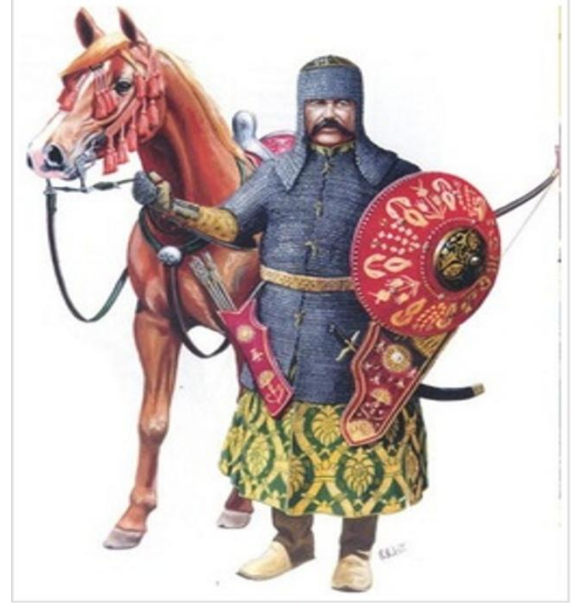
- İlk düzenli Osmanlı ordusudur.
- Yayalar-piyade, müsellemler-atlı demektir.
- Bunlara savaş zamanı günlük 2 akçe verilir.
- Diğer zamanlarda kendi topraklarında yaşar.

3. AZAPLAR:

- Azap bekâr anlamına gelir.
- Anadolu'dan toplanan, dinç ve bekâr Türk gençleridir.
- Ordunun hafif yaya askerleridir.
- Savaşta en önde olan gruptan biridirler.

4. AKINCILAR:

- Sınır boylarının güvenliğini sağlamak.
- Ayrıca düşman ülkelerine akınlar düzenleyerek keşif, yıpratma seferleri yapmak.



Cebelü

KONU 5: OSMANLI EKONOMİK SİSTEMİ

OSMANLI EKONOMİSİNİN KAYNAKLARI

1. OSMANLI EKONOMİSİNİN İNSAN KAYNAĞI:

- Osmanlı Devleti'nde vergiye tabi nüfusa REAYA (yönetilenler) denir.
- Tüm ekonomilerde olduğu gibi Osmanlı ekonomisinin temeli de İnsandır.
- Osmanlı Devleti Diğer Türk devletleri ile kıyaslandığında oldukça katı merkezîyetçi bir yapıya sahiptir.
- Buna rağmen II. Mahmut devrine kadar bir nüfus sayımı yapılmamıştır.
- Osmanlı Devleti'nin nüfus yapısı hakkındaki oldukça ayrıntılı bilgileri TAPU-TAHRİR kayıtlarında bulmaktayız.

TAPU-TAHRİR DEFTERLERİ ele geçirilen bir yerin vergiye tabi nüfus, tarla, bağ, bahçe, otlak alanı, hayvan sayısı, han, hamam gibi tabiri caizse iğneden ipliğe her şeyin kaydının tutulduğu defterlerdir.

NOT: Tapu-Tahrir defterleri Osmanlı Tarihçiliği için çok önemli kaynaklardır.

NOT: Osmanlı Devleti bir yeri kılıçla ele geçirdiğinde fethedilmiş saymaz. ne zaman o yerin Tapu-Tahrir kayıtları çıkarılır. O zaman fethedilmiş sayar.

NOT: Tapu-Tahrir kayıtları Osmanlı Devlet idaresi açısından da son derece önemlidir. Tımar dağıtımını başta olmak üzere devlet toprak yönetimini bu kayıtlar sayesinde yapmıştır.

NOT: bu kayıtlar devletin MERKEZİYETÇİ yapısının temel dayanaklarından birisi olmuştur.

2. OSMANLI EKONOMİSİNİN TOPRAK KAYNAĞI:

- Osmanlı toplumu hiç tartışmasız bir TARIM toplumdur.
- Osmanlı Devleti'nin başarısının sırrı ise Orta Çağ boyunca toprağı elinde tutup iyi değerlendirmeyi bilmesindedir.



1. MİRİ ARAZİ:

- Mülkiyeti devlete ait olan arazilerdir.
- Bu topraklar alınıp-satılmaz,
- Miras bırakılmaz.
- Devredilemez.
- Bu toprağı ekip biçen çiftçi karşılığında vergisini verir.

Miri topraklar pek çok kısma ayrılır.

DİRLİK: Tımar sistemindeki topraklardır. Dirlikler gelirlerine göre 3'e ayrılır.

- TİMAR- ZEAMET- HAS

PAŞMAKLİK: Geliri Saray kadınlara ayrılan topraklardır. Padişah annesi, kardeşi, kızı, karısı vb.

OCAKLİK: Geliri Kale muhafızlarına ve Tersane giderlerine ayrılan topraklardır.

YURLUK: Geliri sınır boylarındaki askerlere verilen topraklardır.

MALİKÂNE: Devlete karşı yaptıkları önemli bir hizmet karşılığı devlet adamlarına mülk olarak verilen topraklardır.

MUKATAA: İLTİZAM sisteminde geliri kişilere açık artırma ile ihale edilen topraklardır. Bu toprakların kazancı doğrudan devlet hazinesine gider.

VAKIF: gelirleri hayır kurumlarının masrafları için şahıslar tarafından vakfedilmiş topraklardır.

2. MÜLK ARAZİ:

- Mülkiyeti şahıslara ait olan arazidir.
- Kişi kendi malı olan bu toprak üzerinde her türlü tasarruf hakkına sahiptir.
- İstedığı gibi alıp-satabilir.
- Miras bırakabilir.
- Devredebilir.

Mülk topraklar iki kısma ayrılır.

ÖŞRİ ARAZİ: Mülkiyeti Müslüman çiftçiye ait olan mülk topraklardır. Kişi devlet sınırları içinde bu mülke sahip olabildiği için ÖŞÜR vergisi öder. Toprak ismini bu vergiden almıştır.

HARACİ ARAZİ: Mülkiyeti Gayrimüslim çiftçiye ait olan mülk topraklardır. Kişi devlet sınırları içinde bu mülke sahip olabildiği için HARAÇ vergisi öder. Toprak ismini bu vergiden almıştır.

DİKKAT: Osmanlı Devletinde toprakların büyük çoğunluğu miri arazidir. **Bu sayede;** Avrupa'daki feodalite benzeri büyük toprak sahipleri, Köle işçi sınıfı ortaya çıkmamıştır.

3. OSMANLI EKONOMİSİNİN KAYNAKLARI (ÜRETİM) <https://tarihdersi.net/>

A. TARIM:

- Osmanlı Devleti'nin en büyük gelir kaynağı TARIMDIR.
- Devlet tarımın düzenli olarak yapılabilmesini sağlamak için TIMAR sistemini uygulamıştır.

B. HAYVANCILIK:

- Osmanlı Devleti'nin tarımdan sonraki en önemli gelir kaynağı hayvancılıktır.
- Hayvancılık genelde KONAR-GÖÇER halk tarafından yapılmıştır.
- Hayvan üreticileri sahip oldukları hayvanların karşılığı olarak devlete ADET-İ AĞNAM (ağnam vergisi) öderlerdi.

C. TİCARET:

- Osmanlı Devleti'nin kurulduğu topraklar önemli ticaret yollarının geçiş güzergâhındadır.
- Ancak bu yollardaki tam kontrolü kuruluş dönemi boyunca sağlayamamıştır.
- Kuruluş döneminde İpek Yolu'nun Anadolu'dan geçen kolları üzerinde hâkimiyet kurulmuştur.
- Bu yollardan **İpek yolu** üzerinde tam hâkimiyet Fatih Sultan Mehmet döneminde İstanbul'un fethi ile sağlanmıştır.
- **Baharat yolu** üzerinde tam hâkimiyet ise Yavuz Sultan Selim döneminde Mısır'ın fethi ile sağlanmıştır.

DİKKAT: Osmanlı Devleti İpek ve Baharat yollarından gerektiği kadar faydalanamamıştır. Çünkü Bu yolları ele geçirdiği dönem, Avrupalıların Coğrafi Keşifler sayesinde bu yollara alternatif olan Hint Deniz yolunu keşfettikleri döneme denk gelmiştir.

Devlet, hem dış, hem de iç ticareti artıracak önlemler almıştır.

- Ticaret teşvik edilmiş, ticaret mallarından düşük vergi alınmıştır.
- Bu amaçla devlet tarafından çeşitli teşkilatlar kurulmuş ya da teşvik edilmiştir.

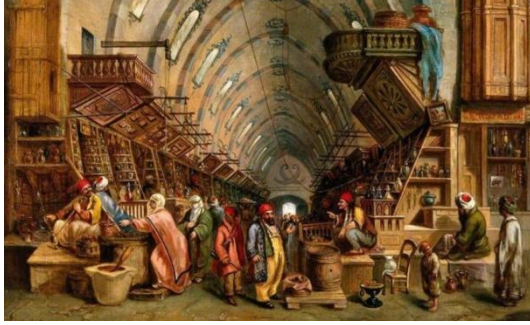
MENZİL TEŞKİLATI:

- Ticaret yolları üzerinde kurulan bu teşkilat yolcuların ve habercilerin konaklama, yemek gibi ihtiyaçlarını karşılamıştır.
- Menziller bir atın hiç durmadan gidebileceği mesafeye göre ayarlanmıştır.

DERBENTÇİLER:

- Ana yolların ve geçitlerin güvenliğinden sorumlu görevliler

KAPAN HANI:



- Şehirlere gelen mallardan sadece tek bir cinsin toptan satış yeridir.
- Bir malın fiyatında oluşabilecek dengesizliği önlemek için,
- Karaborsacılığa izin vermemek için şehre gelen mallar kapan hanlarında toplanmış ve herkese eşit fiyattan dağıtılmıştır. (NARH)
- Unkapanı, Yağkapanı vb.

DİKKAT: Yukarıda saydığımız sebeplerden dolayı devletin, bir malın satış fiyatını belirlemesine **NARH** uygulaması denilir.

LONCA TEŞKİLATI:

- Osmanlı şehirlerinde esnaf ve zanaatkarların (bir malı hem üretip hem satanlar) bir araya gelerek oluşturdukları meslek örgütüdür.
- Şehirlerde her meslek grubu (HİRFET) kendi loncasına sahiptir.
- Lonca, devlet nezdinde yasallığı olan, devletin şehirlerdeki üretim, fiyat, kalite vb. kontrol etmesini sağlayan örgütlerdir.



LONCA'NIN GÖREVLERİ:

- Esnaf arasında yardımlaşma ve dayanışmayı sağlamak
- İhtiyacı olan esnafa kredi vermek
- Üretimin şartlarını ve kalitesini belirlemek
- Malların satış fiyatını belirlemek (bunu yaparken hem üreticinin hem de tüketicinin hakları gözetilir.)
- Usta-çırak ilişkisi içinde mesleğe yeni eleman yetiştirmek
- Yetişen yeni elemanlara şehrin ihtiyacına göre dükkân açma hakkı vermek (GEDİK)

LONCA'NIN YAPISI:

- Lonca'da 6 kişiden oluşan ustalar kurulu vardır.
- Bunlardan **ŞEYH:** aralarından en yaşlısı ve loncanın başıdır.
- **KETHÜDA:** lonca'yı dışarıda temsil eder, devletle olan ilişkileri düzenler.
- **EHL-İ HİBRE:** mesleğin bilirkişileri

DİKKAT: Lonca teşkilatı hiç bir esnafın iflas etmesine, geçinemeyecek duruma düşmesine izin vermez. Ancak hiç bir esnafın da diğerlerinin zararına çok zenginleşerek devlet otoritesine rakip güçler haline gelmesine de izin vermez.

DİKKAT: Bu yüzden 18. yüzyılda Avrupa Sanayi inkılabını gerçekleştirirken Osmanlı ülkesinde bunun için gereken SERMAYE BİRİKİMİ sağlanamamıştır.

DİKKAT: Osmanlı'da genel olarak Tüccarlığı Gayrimüslim Tebaa, Esnafılığı Müslüman tebaa üstlenmiştir.

OSMANLI HAZINESİNİN BAŞLICA GELİR KAYNAKLARI

- Şer'i ve Örfi vergiler
- Gümrük gelirleri
- Ganimet (İslam hukukuna göre ganimetin 1/5'i devletin hakkıdır.)
- Maden, Orman ve Tuzla gelirleri
- Bağlı devletlerden alınan vergiler
- İltizam sistemi (Bu sistem devletin artan nakit para ihtiyacına bağlı olarak giderek yaygınlaşır.)

OSMANLI DEVLETİ'NDE UYGULANAN BAŞLICA VERGİLER

Osmanlı Devleti'nde uygulanan vergiler Şer'i ve Örfi olmak üzere iki bölüme ayrılabilir.

A) ŞER'İ VERGİLER:

- Kaynağı İslam dini olan vergilerdir.

1. ÖŞÜR:

- Müslüman çiftçiden alınan toprak ve ürün vergisidir.
- Çiftçinin ürettiği ürün üzerinden aynı (mal cinsinden) alınır.
- Kelime anlamı 10 da 1 demektir.

2. HARAÇ:

- Gayrimüslim çiftçiden alınan toprak ve ürün vergisidir.
- Çiftçinin ürettiği ürün üzerinden aynı (mal cinsinden) alınır.
- Oranı öşürden biraz daha fazladır. (7'de 1 gibi)

3. CİZYE: (Baş vergisi)

- Gayrimüslim erkeklerden askerlik çağı boyunca askeri gitmemelerinin karşılığı olarak alınan vergidir.
- Gayrimüslim kadın, çocuk ve yaşlıdan alınmaz.

B) ÖRFİ VERGİLER:

<https://tarihdersi.net/>

Kaynağı,

- Eski Türk töresi,
- Hükümdar iradesi ve
- Fethedilen bölgelerdeki eski uygulamalardır.

1. ÇİFT RESMİ:

- Devlete ait toprağı ekip biçen köylüden alınan vergilerin genel adıdır.

a. Resm-i Bennak:

- Devlete ait toprağı ekip biçen Müslüman ve evli köylüden alınan çift resmidir.

b. Resm-i Mücerret:

- Devlete ait toprağı ekip biçen Müslüman ve bekar köylüden alınan çift resmidir.

c. Resm-i İспенç:

- Devlete ait toprağı ekip biçen gayrimüslim köylüden alınan çift resmidir.

d. Çiftbozan akçesi:

- Toprağı 2 yıl üst üste ekmeyerek çiftini bozan köylüden alınan vergidir.

2. ADET-İ AĞNAM:

- Hayvan üreticilerinden sahip oldukları hayvan sayısına göre alınan vergidir.

3. BAC-I PAZAR:

- Pazarlarda malını satan kişilerden alınan vergidir.

4. NİYABET RÜSÜMU:

- Yöneticilerin yaptıkları resmi iş karşılığı aldıkları vergidir.

5. BAD-I HAVA (CERİME):

- Suçlulardan alınan vergidir.

6. AVARIZ AKÇESİ:

- Olağanüstü hal vergisidir. Acil durumlarda devletin nakit ihtiyacını karşılamak için alınabilen bir vergidir.

DİKKAT: Avarız akçesinin diğer vergilerden en önemli farklı sürekli bir vergi olmamasıdır.

DİKKAT: Osmanlı'da BAC, RESM, RÜSUM hatta yerine göre ADET kelimeleri vergi anlamına gelebilir.

HAZIRLAYAN:

SERDAR BAYRAK

TARİH ÖĞRETMENİ

<https://tarihdersi.net/>